



黑龙江农业职业技术学院

2021 级高职专业人才培养方案

专业名称：大数据与会计

专业代码：530302

负责人：肖晓旭

制定时间：2021 年 8 月

二〇二一年八月二十三日

编制说明

按照教育部《关于组织做好职业院校专业人才培养方案制订与实施工作的通知》（教职成司函〔2019〕61号）和《省教育厅关于开展职业院校专业人才培养方案制订与实施工作的通知》要求，为贯彻落实《国家职业教育改革实施方案》、《关于职业院校专业人才培养方案制订与实施工作的指导意见》，推进国家教学标准落地实施，提升职业教育质量，制定本专业人才培养方案。

学院与正浩会计服务有限、维恒师事务所、中亚会计师事务所等企业共同确立培养目标，依据岗位、工作任务和职业能力设置课程，优化了人才培养方案课程体系和课程结构，有利于培养面向商务服务业的各类中小微型企业和非营利组织的大数据与会计专业人员职业群，能够从事会计核算、会计监督工作的高素质技术技能人才。本方案由大数据与会计专业教学团队、企业（行业）人员共同研究讨论编制。

主要编制人员

姓名	单位/职务	职称
肖晓旭	黑龙江农业职业技术学院 大数据与会计专业带头人	讲师
张雅静	黑龙江农业职业技术学院 经济管理学院 院长	教授
张怡	经济管理学院 教师	副教授
张翔一	经济管理学院 教师	讲师
赵克秋	中亚会计师事务所	会计师
欧月萍	正浩会计师事务所有限公司	会计师

目录

一、专业名称及代码.....	1
二、入学要求.....	1
三、修业年限.....	1
四、职业面向.....	1
五、培养目标与培养规格.....	1
(一) 培养目标.....	1
(二) 培养规格.....	1
六、课程设置及要求.....	3
(一) 公共基础课程.....	3
(二) 专业课程.....	9
(三) 实践性教学环节.....	14
(四) 相关要求.....	15
七、教学进程总体安排.....	15
八、实施保障.....	22
(一) 师资队伍.....	22
(二) 教学设施.....	24
(三) 教学资源.....	26
(四) 教学方法.....	28
(五) 学习评价.....	28
(六) 质量管理.....	28
九、毕业要求.....	31
十、附录.....	32

一、专业名称及代码

专业名称：大数据与会计

专业代码：530302

二、入学要求

一般为高中阶段教育毕业生或具有同等学力者。

三、修业年限

3年

四、职业面向

本专业毕业生就业职业面向领域及主要工作岗位群详见见表1。

表1 大数据与会计专业毕业生就业职业面向领域及主要工作岗位群

所属专业大类 (代码)	所属专业类 (代码)	对应行业 (代码)	主要 职业类别 (代码)	主要岗位类别 (或技术领域)	职业资格证书 或技能等 级证书
财经商贸大类 (53)	财务会计类 (5303)	会计、审计 及税务服 务(7241)	会计专业人员 (2-06-03-00)	会计核算 会计监督	鼓励学生取 得1+X技能 等级证书。

五、培养目标与培养规格

(一) 培养目标

本专业培养理想信念坚定，德、智、体、美、劳全面发展，具有一定的科学文化水平，良好的人文素养、职业道德和创新意识，精益求精的工匠精神，较强的就业能力和可持续发展的能力；掌握本专业知识和技术技能，面向商务服务业的各类中小微型企业和非营利组织的会计专业人员职业群，能够从事会计核算、会计监督工作的高素质技术技能人才。

(二) 培养规格

本专业毕业生应在素质、知识和能力等方面达到以下要求：

1. 素质目标

(1) 思政素养

坚定拥护中国共产党领导和我国社会主义制度，在习近平新时代中国特色社会主义思想指引下，践行社会主义核心价值观，具有深厚的爱国情感和中华民族自豪感。掌握

马克思主义方法论，树立正确的世界观、人生观和价值观；树牢“四个意识”，坚定“四个自信”，坚持“两个维护”；认同社会主义核心价值观，具有实现中华民族伟大复兴的理想。

(2) 文化素质

具有质量意识、环保意识、安全意识、信息素养、工匠精神、创新思维。崇尚宪法、遵法守纪、崇德向善、诚实守信、尊重生命、热爱劳动，履行道德准则和行为规范，具有社会责任感和社会参与意识。

(3) 职业素质

拥有良好的职业道德、职业素养和敬业精神，具有诚实守信，热爱劳动，吃苦耐劳的优良品质。勇于奋斗、乐观向上，具有自我管理能力、职业生涯规划的意识，有较强的集体意识和团队合作精神。

(4) 身心素质

具有健康的体魄、心理和健全的人格，掌握基本运动知识和一两项运动技能，养成良好的健身与卫生习惯，以及良好的行为习惯；具有一定的审美和人文素养，能够形成一两项艺术特长或爱好。

2. 知识目标

- (1) 掌握必备的思想政理论、科学文化基础知识和中华优秀传统文化知识；
- (2) 熟悉与本专业相关的法律法规以及环境保护、安全消防、文明生产、支付与安全等相关知识；
- (3) 掌握经济、财政、税务、金融、企业管理、市场营销等基础知识；
- (4) 掌握企业财务会计、企业成本核算与管理、企业财务管理、企业财务分析、管理会计、企业内部控制理论知识；
- (5) 掌握企业会计制度的相关知识；
- (6) 掌握社会审计、内部审计的相关知识。
- (7) 掌握大数据基础知识、大数据在会计中的应用知识。

3. 能力目标

- (1) 具有探究学习、终身学习、分析问题和解决问题的能力；
- (2) 具有良好的语言、文字表达能力和沟通能力；
- (3) 具有文字、表格、图像的计算机处理能力，本专业必需的信息技术应用能力；

(4) 具备出纳岗位工作能力，能够选择合理的结算方式，完成资金收付结算；

(5) 具备会计核算能力，能够准确进行会计要素的确认、计量和报告，熟练进行会计凭证审核与编制、账簿登记以及报表编制；

(6) 具备成本核算与管理能力，能够合理选择产品成本计算的方法，正确计算产品成本，科学进行成本分析与管理；

(7) 具备涉税事务处理能力，能够正确计算各种税费，并进行规范申报，能够进行基本的纳税筹划和纳税风险控制；

(8) 具备一定的管理会计能力，能够进行财务、业务信息的处理、分类、分析、输出，提供企业决策所需的信息；

(9) 具备企业内部管理与控制的基本能力，能进行中小微企业和非营利组织会计核算制度的设计，并能合理应用内部控制的基本原理和方法进行内部会计控制；

(10) 具备一定的审计工作能力，能够收集整理审计证据和有关审计信息，编制审计工作底稿，协助审计人员编制审计报告；

(11) 具备一定的财务管理能力，能够运用财务管理的基本原理和方法进行中小微企业筹资、投资及营运方案的分析，能够运用预算编制的基本方法编制企业收入、成本费用以及项目预算；

(12) 具备撰写财务会计报告、财务与成本分析报告的能力。

六、课程设置及要求

大数据与会计专业课程体系主要由公共基础课程和专业课程构成，通过对公共基础课、职业基础课、职业核心课和职业拓展课的学习，使学生具有了职业基本能力、岗位通用能力、岗位专业能力和职业拓展能力。

(一) 公共基础课程

根据党和国家有关文件规定，将思想政治理论、体育、军事理论与军训、大学生职业发展与就业指导、心理健康教育等列入公共基础必修课；并将党史国史劳动教育、创新创业教育、中华优秀传统文化、大学语文、信息技术、高等数学、大学物理、公共外语、健康教育、美育课程、职业素养等列入必修课或选修课。

1. 思想道德与法治

思想道德修养与法律基础课程以新时代大学生理想信念教育为核心，以爱国主义教育为重点，以思想道德建设为基础，以大学生全面发展为目标，帮助大学生树立正确的

人生观、价值观、道德观和法制观，提高大学生思想、政治、道德、法律素质，培养德智体美全面发展的社会主义合格建设者和可靠接班人。课程的教学内容共七章，涵盖绪论。主要涉及人生观、价值观的养成教育，理想信念教育，爱国主义教育，社会主义核心价值观教育，道德教育以及法律常识教育。以中国特色社会主义进入新时代为开端，核心是积极引导当代大学生要以民族复兴为己任，坚定理想信念，不忘初心，脚踏实地，为实现中华民族伟大复兴作出当代青年的努力。

本课程以课堂讲授为主，实践教学、网络教学和自主学习为辅，通过知识学习、参与体验、社会调研等多种教学方式，提高教学的针对性和实效性。本课程考核采用学生平时学习和期末笔试相结合方式，平时考核占 60%，期末考核占 40%。平时考核则根据学生考勤情况、课堂发言、经典阅读、实践报告完成情况给出成绩。本课程严格按照要求落实 3 学分，48 学时；严格使用马克思主义理论研究和建设工程重点教材。

2. 毛泽东思想和中国特色社会主义理论体系概论

本课程旨在通过教学，使学生掌握和领会毛泽东思想、邓小平理论、“三个代表”重要思想、科学发展观以及习近平新时代中国特色社会主义思想的历史必然性、历史地位及对中国革命、中国社会主义建设和改革事业的指导意义；把握毛泽东思想、邓小平理论和“三个代表”重要思想以及习近平新时代中国特色社会主义思想及其科学体系，深刻理解习近平新时代中国特色社会主义思想基本内容，从理论和实践结合上把握中国化马克思主义的活的灵魂。课程以马克思主义中国化为主线，集中阐述马克思主义中国化理论成果的主要内容、精神实质、历史地位和指导意义。全书除了前言和结束语外，有三部分共十四章组成。第一部分毛泽东思想，共分四章。第二部分阐述邓小平理论、“三个代表”重要思想、科学发展观各自形成的社会历史条件、形成发展过程、主要内容和历史地位，共三章。第三部分主要阐述习近平新时代中国特色社会主义思想，共七章。

课程以课堂讲授为主，实践教学、网络教学和自主学习为辅，通过知识学习、参与体验、社会调研等多种教学方式，提高教学的针对性和实效性。本课程考试采用学生平时表现和闭卷笔试相结合方式，平时考核占 60%，期末考核占 40%。平时考核则根据学生考勤情况、课堂发言、经典阅读、实践报告、网络作业完成情况给出成绩。本课程严格按照要求落实 4 学分，64 学时；严格使用马克思主义理论研究和建设工程重点教材。

3. 形势与政策

形势与政策课程是理论武装时效性、释疑解惑针对性、教育引导综合性都很强的一门高校思想政治理论课，是帮助大学生正确认识新时代国内外形势，深刻领会党的十八大以来党和国家事业取得的历史性成就、发生的历史性变革、面临的历史性机遇和挑战的核心课程，是第一时间推动党的理论创新成果进教材进课堂进学生头脑，对于大学生准确理解党的基本理论、基本路线、基本方略具有重要的作用。由于课程内容具有针对性与时效性的特点，因此其内容具有特殊性，不同于传统课程有固定的教学内容体系。依据中宣部、教育部下发的“高校形势与政策教育教学要点”，结合当前国际国内形势以及我院教学实际情况和大学生成长的特点确定选题。在介绍当前国内外经济政治形势、国际关系以及国内外热点事件的基础上，阐明了我国政府的基本原则、基本立场与应对政策。

本课程采用专题式教学方法，每学期从国内、国际两大板块中确定4个专题作为理论教学内容。努力体现权威性、前沿性，注重理论与实际的结合、历史与现实的结合、稳定性与变动性的结合、学习知识与发展能力的结合，在相关问题的解读和分析上下工夫，力求达到知识传递与思想深化的双重效果。将课程纳入思想政治理论课管理体系，由学校思想政治理论课教学科研二级机构统一组织开课、统一管理任课教师；将“形势与政策”课纳入学校教学计划，严格落实“形势与政策”课的学分，每学期开设8学时，连续不间断开设32学时。

4. 习近平新时代中国特色社会主义思想概论课

在全省高校开设习近平新时代中国特色社会主义思想“四进四信”专题教学课程，不断增强广大师生对马克思主义的信仰、对中国特色社会主义的信念、对实现中华民族伟大复兴中国梦的信心、对以习近平同志为核心的党中央的信赖，对于巩固马克思主义在高校意识形态领域的指导地位，教育和引导大学生不断成长进步、汇聚和形成中华民族伟大复兴强大力量具有十分重大而深远的意义。

由于该门课程的内容具有针对性与时效性的特点，因此其内容具有特殊性，不同于传统课程有固定的教学内容体系。所以要按照每年全省高校专题教学指导委员会统一组织编写教学意见和要点组织教学，教学内容分为规定内容和自选内容设置8个专题。采用专题式教学方法，开课时间不做统一要求，积极探索研讨式、互动式、案例式、情景式、现场式的教学模式和方法，将专题教学做威思政课教学创新平台。充分利用互联网等信息技术开展网络教学，互通互联，线上线下，网上网下，打通思政课教学最后一公

里，力争达到教学最优效果。课程设置 1 学分，16 学时。规定内容由学校思政课教师和哲学社会科学相关学科专业教师承担，自选内容由学院领导、其他专业课教师、思政工作者和思政课教师等承担。

5. 大学生创业基础

2015 年，国务院办公厅颁布了《关于深化高等学校创新创业教育改革的实施意见》，要求全国所有高校、面向全体大学生正式推行创新创业教育。同时，黑龙江省政府出台了《关于促进大学生创新创业的若干意见》，要求黑龙江省所有高校开设大学生创业基础课程。通过开展创业教育教学课程，使学生了解创业的必要性及可行性，掌握创业的基础知识和基本理论，熟悉创业的基本流程和基本方法，了解创业的法律法规和相关政策，激发学生的创业意识，提高学生的社会责任感、创新精神和创业能力，促进学生创业就业和全面发展。通过学习，使学生掌握开展创业活动所需要的基本知识，具备必要的创业能力，掌握创业资源整合与创业计划撰写的方法，熟悉新企业的开办流程与管理，提高创办和管理企业的综合素质和能力，树立科学的创业观。主动适应国家经济社会发展和人的全面发展需求，正确理解创业与职业生涯发展的关系，自觉遵循创业规律，积极投身创业实践。

6. 大学生职业发展与就业指导

教育部办公厅印发了关于《大学生职业发展与就业指导课程教学要求》（教高厅[2007]7 号）的通知，要求高校加强领导，把就业指导课程建设纳入人才培养工作，明确要求各高校从 2008 年起把大学生职业发展与就业指导课程作为公共必修课或必选课纳入正常的教学计划，贯穿学生从入学到毕业的整个培养过程。

课程主要包括职业生涯规划 and 就业指导两个部分，生涯规划帮助大学生建立生涯与职业意识，学会自我认识和职业认识，从而确立职业方向和目标，做好职业发展规划。求职过程指导主要是使学生认识就业形势，提高求职技能，增进职业适应能力，明确就业权益的保护，提高创业意识和能力，进而有效管理求职过程。

7. 大学生心理健康教育

大学生心理健康教育课程是全面落实教育规划纲要、促进学生健康成长、培养高级专门人才的重要途径。根据 2018 年教育部《高等学校健康教育指导纲要》、原国家卫生计生委、教育部等 22 部门联合印发的《关于加强心理健康服务的指导意见》、中共教育部党组《高校思想政治工作质量提升工程实施纲要》的工作要求，结合我院学生实

际，将《大学生心理健康教育课程》设定为公共必修科目，授课对象为各级全体新生，开课时间为新生入学后第一学期，课程共计 2 学分，32 学时。

大学生心理健康教育课程旨在使学生明确心理健康的标准及意义，增强自我心理保健意识和心理危机预防意识，掌握并应用心理健康知识，培养自我认知能力、人际沟通能力、自我调节能力。课程中注重理论联系实际，注重培养学生实际应用能力，将心理知识传授、心理活动体验、心理调适技能训练相结合。通过心理健康基础知识及心理咨询、心理困惑及异常心理、自我意识的培养及人格的发展、学习心理、情绪管理、人际交往、性心理及恋爱心理、压力管理及挫折应对、生命教育与心理危机等相关主题，使学生在知识、技能和自我认知三个层面得到全面提升。

8. 军事理论

2002 年教育部、总参谋部、总政治部联合颁发了《普通高等学校军事课教学大纲》，明确规定学生军事训练是普通高等学校本、专科学生的一门必修课，包含军事技能训练和军事理论课程。本课程以国防教育为主线，通过军事课教学，使大学生掌握基本军事理论与军事技能，达到增强国防观念和国家安全意识，强化爱国主义、集体主义观念，加强组织纪律性，促进大学生综合素质的提高，为中国人民解放军训练后备兵员和培养预备役军官打下坚实基础的目的。

军事课程以国防教育为主线，以军事理论教学为重点，通过军事教学，使学生掌握基本军事理论与军事技能，增强国防观念和国家安全意识，强化爱国主义、集体主义观念，加强组织纪律性，促进综合素质的提高，为中国人民解放军训练储备合格后备兵员和培养预备役军官打下坚实基础。课程基本内容为：中国国防、军事思想、战略环境、军事高技术、信息化战争、人防民防知识等。

9. 计算机基础

使学生掌握计算机基础知识，了解计算机的常用术语和基本概念，能够熟练掌握 Window7 的常用操作；能够熟练使用 Office 办公软件；了解计算机网络基础；理解计算机程序设计语言基础知识和编程思想，能够进行简单的代码编写和界面设计。主要内容为：计算机基础知识、Window7 操作系统常用操作、Word 进行文字处理、EXCEL 进行数据处理、POWERPOINT 制作演示文稿、计算机网络基础知识、Visual Basic 编程等。教学应贯彻分类指导、因材施教的原则，结合计算机等级考试的考点，多采用案例式教学。教学过程中多使用计算机等级考试系统平台，既能实现对学生的管理，又能让学生

迅速掌握计算机相关知识和操作技能，为今后的学习使用计算机打下良好的基础。

10. 大学体育

大学体育是以身体练习为主要手段，通过合理的体育教育和科学的体育锻炼，使大学生达到增强体质、增进健康和提高体育素养为目的的公共基础课程，是我校课程体系的重要组成部分，是学校体育工作的中心环节，是实施素质教育和培养全面发展人才的重要途径。

主要培养学生参与锻炼的积极性，实现体育运动的知识目标、体育运动技能目标及身心健康目标。课程教学内容根据《全国普通高校体育课程教学指导纲要》的基本要求，并结合我校体育教学师资、场地、器材等实际情况，开设以下选项课：篮球、足球、乒乓球、羽毛球、健美操、街舞等。按照国家文件要求大专院校体育课上满三学期 108 学时。

11. 公共外语

通过本课程的学习，学生能够掌握基本的英语语法，能基本听懂日常生活用语和简单对话；熟练掌握一般的交际用语，能在日常的涉外活动中进行简单的交流；能基本读懂一般题材的浅易英文资料；能借助词典将一般题材的材料译成汉语；能撰写常见的简短英语应用文。本课程通过基础英语的学习，掌握英语语言和文化知识，习得英语词汇、语法规则，训练英语听、说、读、写、译的技能，培养文化意识和未来职业素养。

课程专任教师必须具有高校教师资格证书，具有系统、扎实的英语专业知识，具备娴熟的听说读写译技能，爱岗敬业，为人师表。教学条件需要多媒体教室、网络接入等。课程教学评价由形成性测评和终结性测评组成。形成性测评占 60%，主要由课堂出勤率、课堂表现、训练任务和作业完成情况等方面构成。终结性测评占 40%，以期末笔试、口试形式进行。

12. 劳动教育

为全面贯彻党的教育方针，培育和践行社会主义核心价值观，高职院校已经将以生产劳动为主要形式的劳动教育课程纳入常规教学体系，通过劳动实践树立高职学生正确的劳动观和价值观。劳动教育课程要始终站在劳动育人的角度上，培养学生创新精神和实践能力，通过劳动教育弘扬劳动精神，促使学生形成良好的劳动习惯和积极的劳动态度，切实体会到“生活靠劳动创造，人生也靠劳动创造”的道理，培养学生的社会责任感，促进学生全方面发展。

13. 商务外语

本课程是大数据与会计专业学生能力提升课程，其功能在于让学生在学习了《公共外语》的基础上强化训练学生商务沟通英语会话技能和服务技能，以提升学生的商务沟通能力等英语知识和会话等职业能力，本课程要求学生能够“熟练”、“正确”的在所工作的场景内，灵活运用正确的商务英语知识进行商务对话沟通。

14. 财经应用文写作

财经应用文写作是经济工作中处理公务、沟通信息、解决问题、科学管理不可缺少的重要工具，本课程培养学生具备基本的应用写作理论知识，较强的专业写作能力及文章分析能力与处理能力，促进学生综合素质的提高，具有实践性强、应用性突出的特点。本课程的基本要求为：依据高职教育实践性、应用性强的特点，教学力求突显基础性、实践性和发展性的统一，强调创新能力的培养，重在阐明实践应用驾驶，拓宽基础知识面，注意与相关课程的衔接，强化能力训练与能力迁移，使基本文化素养和一般能力的培养与职业能力的培养相结合，从而保证学生具有较好的职业文化素质，并为其拓展学习和终身学习打好基础。具体表现在：一是促使学生从理论上把握新学文体，掌握必备的写作理论知识；二是让学生多接触文章实际，领悟常用应用文体的写法，提高应用文写作能力；三是指导学生进行有效的写作训练，帮助学生形成良好的写作习惯和熟练的写作技巧。

（二）专业课程

大数据与会计专业专业核心课程主要有 7 门，能够提高大数据与会计专业学生的专业胜任能力，培养能够服务一线工作需要的高等技能型人才。

表 2 大数据与会计专业核心课程简介

序号	课程名称	课程性质和任务 (或主要内容)	知识目标	能力目标	素质目标
		本课程以工作任务为导	了解我国现行税制概况；理解主要税种的含	会办理企业税务登记、发票领购工作；能根据企业的类型和业务种类判断	

1	纳税实务	<p>向，主要让学生了解纳税工作流程，掌握增值税计算申报与核算、消费税计算申报与核算、营业税计算申报与核算、关税计算申报与核算、企业所得税计算申报与核算、个人所得税计算扣缴与核算、其他税计算申报与核算，为后续课程奠定基础。</p>	<p>义及征税范围；掌握主要税种应纳税金的计算方法；熟悉税务会计处理中会计科目的核算内容和账簿的登记方法；了解相关法规规定及有关金融知识。</p>	<p>应纳的税种；能正确计算相关税费应纳税额并进行相关的会计处理；会使用各类发票、填制涉税文书、进行网上申报；会组织数据的汇总与分析，开展简单的纳税筹划工作；会与税务、工商、外汇、银行等机构协商，处理一般的税务事项。</p>	<p>具有团队精神和协作精神；具有依法节税的意识；具有严谨、诚信的职业品质和良好的职业道德。</p>
2	会计信息系统应用	<p>本课程使学生在掌握必须的会计基本理论知识和具备基本计算机操作能力的基础上，通过相应实训环节学习，使学生具备运用财务软件进行企业基本账</p>	<p>了解企业各岗位的操作流程；掌握各岗位具体操作的基本理论知识；掌握科目代码级数</p>	<p>能遵照《会计准则》和《企业会计制度》进行会计基本岗位的实务操作；能熟练掌握系统初始化的实务操作；能进行凭证处理、账簿的查询、报表的查询的实务操作；能进行工资核算的实务操作；能</p>	<p>增强学生的法律、法规知识，增强法制观念；培养学生良好的遵纪守法行为习惯，把所学</p>

		<p>务处理的能力；同时通过本课程的学习，拓展知识面，培养学生的综合职业素质和良好的职业道德，为学生今后从事本专业工作和适应职业岗位的变化以及后续学习发展打下基础。</p>	<p>及长度的规定；掌握核算项目的设置；掌握工资计算方法。</p>	<p>进行固定资产核算的实务操作；能运用往来管理核算的实务操作；能熟练运用财务软件进行报表分析的实务操作；能进行出纳管理核算的实务操作；能正确进行系统维护的实务。</p>	<p>知识运用于会计工作实践；促进学生养成良好的会计职业道德。</p>
3	成本核算与管理	<p>本课程主要讲授成本核算程序、费用归集和分配、品种法、作业成本法、目标成本法、标准成本法、变动成本法、成本报表的编制和成本分析与管理。</p>	<p>熟练使用定额；能准确编制物资需求计划；能复核主要材料需要量；能对物资管理各环节成本进行核算；能对物资管理各环节成本控制提出控制要点及办法。</p>	<p>本课程在学习成本核算与管理知识的同时，培养学生具有实际动手操作的能力。本课程在内容的设计上，力求以工作过程为导向，通过任务引领，使学生掌握完成各项任务 and 整个项目所需的相关理论知识和方法。使学生具备能基本分</p>	<p>培养学生必要的思想政治素质和法律常识，使学生具备一定的法律意识，使学生具备能独立工作的能力；具备吃苦耐劳的精神；培养学生良好的职业道德和学习能力。</p>

				析思考问题的能力；具备能知识转化、知识迁移的能力；具备能自我评价、不断创新的能力。	
4	企业财务会计	本课程是培养学生会计职业岗位能力和职业素养的关键课程，主要讲授财务会计概念框架；存货、金融资产、长期股权投资、固定资产、无形资产、投资性房地产、资产减值等资产的核算；流动负债和非流动负债的核算；所有者权益的核算；收入的核算；费用的核算；利润的核算；财务会计报告。	使学生根据企业特的经济业务进行有关账务处理，编制与审核凭证、登记账簿、结算利润、编制财务报告。	使学生具有填制凭证能力、登记账簿能力、会计核算能力；培养学生人际沟通和协调能力；使学生具有一定的社会适应能力和经营管理能力。	具有较强的语言表达、职业沟通和协调能力；具有团队合作和协作精神；具有严谨、诚信的职业品质和良好的职业道德；具有踏实肯干的工作作风和主动、热情、耐心的服务意识。
5	企业财务管理	本课程是全国中级会计师职称考试的必考课程。该课程以企业财务管理活动为主线，参照财务管理的职业资格标准，按照突出职业能力培养，体现基于职业岗位分析和具体工作过程的课程设计理念，主	本课程以财务管理一线岗位的基本价值观念、基本能力、基本方法、基本业务、基本操作等为线索来设计的主要掌握财务管理价值观念的培养、项	能够进行货币时间价值和风险价值计算；能够胜任项目投资决策工作；能够进行证券投资管理；能够进行流动资产资产管理；能够进行短期资金	养成具有敬业精神、团队精神和求索精神、严格执行财务相关法律法规、具有良好的人际沟通能力和职业道德的品格，为上岗就业做好准备

		要教授货币时间价值、筹资管理、投资管理、营运资金管理、收益分配管理、全面预算管理等。	目投资管理、证券投资管理、流动资产资产管理、短期资金筹资、长期资金筹资、资本结构决策、收益分配管理、财务预算、财务控制、财务分析等知识。	筹集；能够进行长期资金筹资；能够确定最佳资本结构；能够完成收益分配工作；能够编制财务预算；能够胜任财务控制工作；能够胜任财务分析工作。	
6	企业财务分析	本课程主要教授财务分析基本原理、资产负债表分析、利润表分析、现金流量表分析、成本费用分析、财务综合分析、表外信息的理解与分析等。	熟知主要财务报表的基本结构、报表编制理论依据和报表间的联系；能正确的从报表中摘取数据，进行相应财务指标的计算；能够对财务指标计算结果进行分析评价，撰写财务分析报告；能运用财务分析结果为企业管理者进行财务决策提供建议。	能自主学习财务分析新知识、新技术等，具有终生学习的能力；能通过各种媒体资源查找所需信息，有独立开展业务调查的能力；善于归纳总结，能够用联系的发展的眼光分析问题。	具有较强的语言表达、业务沟通和协调能力；具有团队合作与协作精神，有较强的全局意识、关键意识和责任意识；具有良好的职业道德与法律意识，社会责任感强。
				具有对企业各	

7	企业内部控制	<p>本课程是会计专业的核心课程之一，是基于职业发展需要而设置的课程，是职业素质养成课程，既培养学生掌握科学的工作态度、方法，又锻炼学生具体工作技能。本课程紧紧围绕会计专业人才培养目标、发展工作岗位需求和学生特点，选择课程内容，设计教学任务，培养学生的职业能力，达到会计发展工作岗位所要求的知识和技能。本课程主要讲授企业内部控制基本规范、企业内部控制应用指引、（小企业内部控制规范）、企业内部控制评价指引等。</p>	<p>熟悉内部控制规范，具有辨识业务风险的能力；熟悉内部控制控制的主要措施，并能合理运用的能力；能够运用所学知识并结合企业自身情况，完善制度、业务流程，堵塞漏洞的能力；能够运用所学知识，合理保证企业资产安全的能力。</p>	<p>项会计工作实施管理能力；具有自主学习，能自主学习会计新知识、新技术，能通过各种媒体资源查找所需信具有理解、总结归纳能力，能温故而知新、触类旁通，为处理不断出现的新问题打下基础；具有综合运用所学知识、方法进行管理能力；具有组织实施企业会计制度、内部控制制度能力；</p>	<p>具有良好的职业道德和敬业精神，诚信品质、廉洁自律、抵御利益诱惑；具有依法办事能力和运用法律法规保护自己的能力和与外部监管机构沟通、协调的能力；具有与行业、企业内部交流沟通和团队协作能力；培养学生防范风险意识。</p>
---	--------	--	---	---	---

（三）实践性教学环节

实践性教学环节主要包括实验、实训、实习、毕业设计、社会实践等。实验实训可在校内实验室、实训室以及校外实训基地等开展完成；社会实践、跟岗实习、顶岗实习可由学校组织在相关企业开展完成。实训实习主要包括点钞捆钞、凭证整理与装订、小键盘录入、会计书写、办公软件应用等会计基本技能实训以及出纳岗位技能训练、ERP模拟训练、会计岗位技能训练、会计综合技能训练、纳税申报技能训练等校内外实训、跟岗实习、顶岗实习等多种形式。应严格执行《职业学校学生实习管理规定》和《高等职业学校会计专业顶岗实习标准》。

（四）相关要求

学校统筹安排各类课程设置，注重理论与实践一体化教学；应结合实际，开设安全教育、社会责任、绿色环保、管理等方面的选修课程、拓展课程或专题讲座(活动)，并将有关内容融入专业课程教学；将创新创业教育融入专业课程教学和相关实践性教学；自主开设其他特色课程；组织开展德育活动、志愿服务活动和其他实践活动。

七、教学进程总体安排

总学时为 2780 学时，16 学时折算 1 学分。公共基础课学时不少于总学时的 25%。实践性教学学时不少于总学时的 50%，其中，顶岗实习累计时间一般为 6 个月，各类选修课程学时累计不少于总学时的 10%。具体安排详见下表：

表 3 大数据与会计专业学时学分分配表

项目	学期		一	二	三	四	五	六	合计	学时	学分
	周数										
入学教育	(0.5)								(0.5)		
军训	2								2	2×30=60	2
课堂教学 (授课、实验)	16	16	16	16	12				76	1856	116
公选课	(2)	(4)	(4)	(4)	(4)					96	6
专项实训实习		2	2	2					6	6×24=144	6
顶岗实习 1					6				6	24×24 =576	24
顶岗实习 2						18		18			
毕业设计（含答辩）							2	2		2×24=48	2
机动	1	1	1	1	1				5		
考试	1	1	1	1	1				5		
社会实践	(1)	(1)	(1)	(1)	(1)				(5)		
总计	20	20	20	20	20	20	20	120		2780	156

表 4 大数据与会计专业学时分配统计表

课程类型	课程门数	学分	学时	占总学时比例
公共基础课程	22	42	700	25.18%
专业课程	25	114	2080	74.82%
选修课程	15	35	560	20.14%

理论学时：1204 占总学时比例： 43.31% 实践学时：1576 占总学时比例：56.69%

表5 大数据与会计专业课程学时数与学分分配表

课程类别	课程性质	课程名称	学分	学时分配			按学期分配周学时						考核方式		开课院(部)	
							第一学年		第二学年		第三学年					
				合计	理论	实践	一 16	二 16	三 16	四 16	五 12	六	考查	考试		
公共基础课程	必修课	军训	2	60	0	60	(2周)							√		团委学工处
		大学生心理健康教育	2	32	16	16	2							√		团委学工处
		军事理论	1	16	16	0	(2)									军体部
		大学体育1	2	32	6	26	2							√		军体部
		思想道德与法治	3	48	36	12	3							√		思政部
		公共外语	4	64	32	32	4								√	国际合作学院
		计算机基础1	2	32	16	16	2							√		信息工程学院
		大学生职业发展与就业指导	2	32	22	10	2							√		应用技术学院
		习近平新时代中国特色社会主义思想概论课	2	32	32	0	2							√		思政部
		形势与政策(1234)	1	16	16	0	(0.25)	(0.25)	(0.25)	(0.25)				√		思政部
		毛泽东思想和中国特色社会主义理论体系概论	4	64	48	16		4						√		思政部
		计算机基础2	2	32	16	16		2						√		信息工程学院
		大学体育2	2	32	6	26		2						√		军体部
		劳动教育	1	16	16	0		(2)						√		教务处
		大学生创业基础	2	32	22	10					2			√		应用技术学院
		财经应用文写作	2	32	16	16					2			√		应用技术学院
		商务外语	2	32	16	16						3		√		国际合作学院
		小计	36	604	332	272	17	8	0	4	3					
		选修课	党史国史、中华优秀传统文化、大学语文、体育、健康教育、美育课程、职业素养、国学教育类课程、创新创业教育、人文素养、“互联网+”等课程	6	96	96	0	(2)	(4)	(4)	(4)	(4)		√		教务处

		小 计	6	96	96	0								
合计			42	700	428	272	17	8		4	3			
专业课程	专业基础课	财务会计基础	4	64	40	24	4						√	经济管理学院
		出纳业务操作	3	48	24	24			3				√	经济管理学院
		统计基础	3	48	24	24				3			√	经济管理学院
		经济学原理	4	64	40	24				4			√	经济管理学院
		经济法基础	3	48	32	16	3						√	经济管理学院
		经济法	3	48	32	16			3/1				√	经济管理学院
		财经法规与会计职业道德	3	48	32	16					4		√	经济管理学院
		小 计	23	368	224	144	7		6	7	4			
	专业核心课	纳税实务	4	64	40	24		4/1					√	经济管理学院
		会计信息系统应用	4	64	32	32		4					√	经济管理学院
		企业财务会计	5	80	56	24		5/1					√	经济管理学院
		企业内部控制	4	64	40	24			4				√	经济管理学院
		企业财务管理	4	64	40	24			4				√	经济管理学院
		成本核算与管理	5	80	56	24			5/1				√	经济管理学院
		企业财务分析	4	64	40	24				4/1			√	经济管理学院
		小 计	30	480	304	176		13	13	4				
	专业拓展课(限选)	ERP 沙盘模拟训练	2	32	12	20			2				√	经济管理学院
		EXCEL 在财务中的应用	3	48	32	16			3				√	经济管理学院
		审计基础与实务	3	48	8	40				3/1			√	经济管理学院
		财务大数据分析	2	32	20	12				2			√	经济管理学院
		行政事业单位会计	2	32	20	12				2			√	经济管理学院
管理会计实务		2	32	20	12				2			√	经济管理学院	
行业会计比较		3	48	32	16		3					√	经济管理学院	

	演讲与口才	2	32	16	16					3		√		经济管理学院
	市场营销	4	64	32	32					6			√	经济管理学院
	资产评估	3 二选一	48	32	16					4			√	经济管理学院
	财政金融基础													
	企业管理	3 二选一	48	24	24					4			√	经济管理学院
	管理学原理													
	小计	29	464	248	216		3	5	9	17				
	合 计	82	1312	776	536	7	16	24	20	21				
	总 计	124	2012	1204	808	24	24	24	24	24				
	周 学 时（不包含括号内学时）					24	24	24	24	24				

表 6 大数据与会计专业实训实习项目、学分、学时数分配表

序号	实训实习项目	学分	学时	按学期分配实训项目						实训地点	
				第一学年		第二学年		第三学年			
				一	二	三	四	五	六	校内	校外
1	企业财务会计核算	1	24		√					√	
2	税金的计算与缴纳	1	24		√					√	
3	成本核算	1	24			√				√	
4	经济法综合分析	1	24			√				√	
5	企业财务分析	1	24				√			√	
6	审计业务处理	1	24				√			√	
7	顶岗实习 1	6	144					√			√
8	顶岗实习 2	18	432						√		√
9	毕业设计	2	48						√	√	
合计		32	768								

备注：实践性教学环节严格执行《职业学校学生实习管理规定》和《高等职业学校会计专业顶岗实习标准》。

表 7 大数据与会计专业 1+X 技能等级证书

序号	名 称	考核学期						学分	备注
		一	二	三	四	五	六		
1	智能财税（初级/中级）		√	√	√	√		4	
2	数字化管理会计（初级/中级）		√	√	√	√		4	

说明：根据教育部等四部门印发的《关于在院校实施“学历证书+若干职业技能等级证书”制度试点方案》（教职成[2019]6号），教育部办公厅、国家发展改革委办公厅、财政部办公厅《关推进 1+X 证书制度试点工作的指导意见》（教职成厅函[2019]6号）以及学院相关文件要求，高职院校学生可考取初级、中级直至高级 1+X 技能等级证书。1+X 技能等级证书获取不作为毕业生毕业硬性要求，但是如果考核通过获取证书，可以作为学生学分补充，即如果学生没有修够规定学分，可以用证书获取学分作为补充。智能财税证书相关课程为：纳税实务、经济法基础、会计信息系统应用等；数字化管理会计证书相关课程为：管理会计实务、企业财务管理、会计信息系统应用等。

八、实施保障

(一) 师资队伍

1. 队伍结构

学生数与本专业专任教师数比例约为 23:1，双师素质教师占专业教师比例约为 93%。目前，会计专业专职教师有 10 人，其中教授 2 人，副教授 1 人，讲师 5 人，助教 1 人，会计师 1 人；其中注册会计师 2 人，会计师 5 人。教师分批派到等企业实践，掌握企业业务处理，进一步提高专业教师双师素质，为专业核心课程建设和课程教学打下坚实基础。我们培养适应高职教育“双通型”人才培养的专业带头人和骨干教师，同时从企业聘请业务骨干为兼职教师，打造专兼结合的教师队伍。教师队伍梯队化目标如图所示。

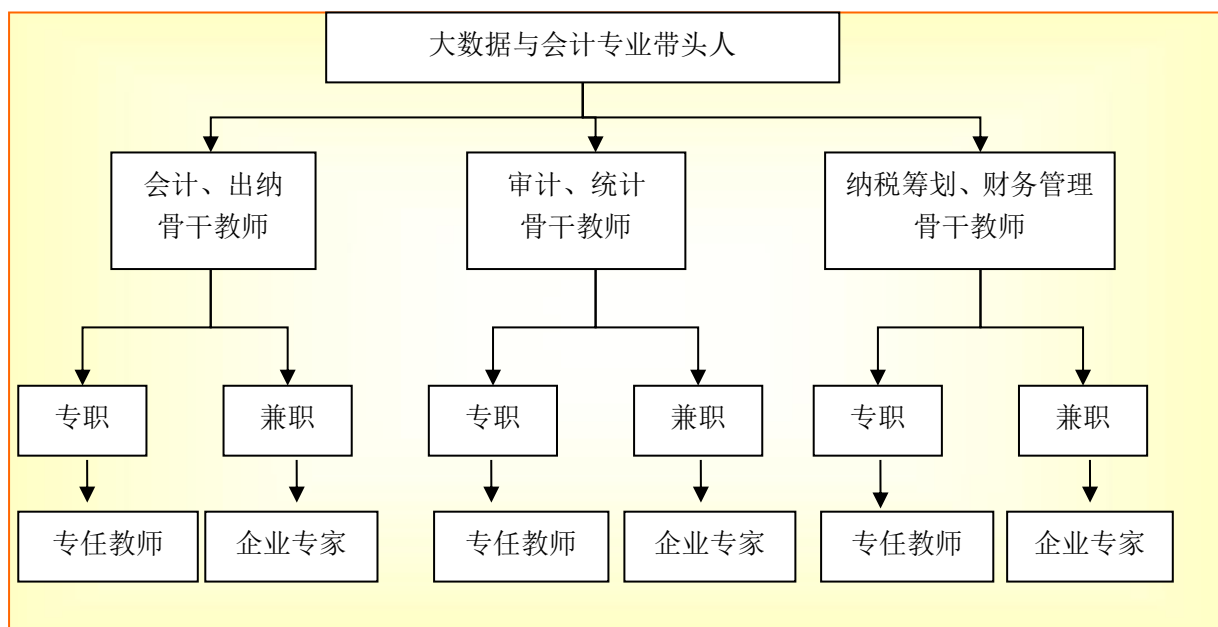


图 1 大数据与会计专业教师队伍梯队图

2. 专任教师

专任教师应具有高校教师资格；有理想信念、有道德情操、有扎实学识、有仁爱之心具有会计相关专业本科及以上学历；具有扎实的本专业相关理论功底和实践能力；具有较强信息化教学能力，能够开展课程教学改革和科学研究；有每 5 年累计不少于 6 个月的企业实践经历。

3. 专业带头人

专业带头人具有硕士学位，能够较好地把握国内外会计行业、专业发展，能

广泛联系行业企业，了解行业企业对本专业人才的需求实际，教学设计、专业研究能力强，组织开展教科研工作能力强，在本区域或本领域具有一定的专业影响力。

4. 兼职教师

兼职教师主要从本专业相关的行业企业聘任，具备良好的思想政治素质、职业道德和工匠精神，具有扎实的专业知识和丰富的实际工作经验，具有中级及以上相关专业职称，能承担专业课程教学、实习实训指导和学生职业发展规划指导等教学任务。

表 8 大数据与会计专业授课教师一览表

序号	姓名	出生年月	学历/学位	职称	所学专业	专(兼)职	是否双师
1	肖晓旭	1983.05	研究生/硕士	讲师	企业管理	专任	是
2	沈清文	1964.11	本科/硕士	教授	农业经济	专任	是
3	张雅静	1971.10	本科/硕士	教授	经济管理	专任	是
4	张怡	1971.02	本科/硕士	副教授	经济管理	专任	是
5	刘莉莉	1981.10	本科/硕士	讲师	会计	专任	是
6	张翔一	1982.01	本科/硕士	讲师	会计	专任	是
7	马丽亚	1975.04	本科	会计师	会计	专任	是
8	王欢	1982.06	本科/硕士	讲师	金融	专任	是
9	朱晓铭	1986.01	本科/硕士	助教	金融	专任	否
10	侯思萌	1985.04	本科/硕士	讲师	物流管理	专任	是
11	欧月萍	1970.05	本科	会计师	会计	兼职	是
12	赵秋克	1966.04	本科	会计师	会计	兼职	是
13	吕冬梅	1971.09	本科	注册会计师	会计	兼职	是
14	刘昀昀	1979.08	本科	会计师	会计	兼职	是
15	刘宪杰	1963.02	本科	注册会计师	会计	兼职	是

注：1. 排名第一位的为本专业带头人

2. 来自行业、企业的教师为兼职教师。

（二）教学设施

教学设施主要包括能够满足正常的课程教学、实习实训所需的专业教室、校内实训室和校外实训基地等。

以校内实训中心为主体，按照工作任务、会计业务流程设置不同项目，进行岗位操作技能和岗位管理能力的实训；以校外实训基地为支撑，进行岗位认知、顶岗实训，采用工学交替的方式，进行岗位操作技能和岗位管理能力的实训，从而构建满足职业能力培养需要的实习实训基地，为学生职业技能的提高打下良好的基础。

1. 专业教室

专业教室一般配备黑(白)板、多媒体计算机、投影设备、音响设备，互联网接入或 Wi-Fi 环境，并实施网络安全防护措施；安装应急照明装置并保持良好状态，符合紧急疏散要求，标志明显，保持逃生通道畅通无阻。

2. 校内实训室

以会计信息系统为平台，以先进会计技术和设施为手段，组建生产型教学化、国内一流的会计实训基地。该基地包括会计模拟实训室、会计电算化实训室、投资理财实训室、ERP 沙盘模拟实训室，对学生进行会计操作技能与岗位管理能力的综合训练。基校内专业实训室的本配置及功能说明如表 14 所示。

表 9 大数据与会计专业校内实训室基本配置要求及功能说明

序号	实验实训室名称	基本配置要求	场地面积 / m ²	功能说明
1	会计模拟实训室	财会模拟设施设备	78.84	学生综合会计实训场所，模拟企业实际操作，锻炼学生实操技能。
2	会计电算化实训室	电脑 41 套、桌椅 41 套、投影仪、用友财务软件 1 套、证券投资软件 1 套。	78.84	学生进行会计软件的学习与应用，锻炼学生会计信息处理能力 & 财务软件应用能力。
3	ERP 沙盘	电脑 7 套、桌椅 7 套、用友 ERP 企业模拟经营套件	78.84	帮助学生掌握企业经营管理各个环节的决策流程，理解企业经营管理中物流、资金流和信息流的协同；掌握运用贷款、融资及现金流控制的技巧；掌握制定市场战略、分析预测营销环境；确定

	模拟实训室			合理市场投入、进行品牌建设和ISO论证;理解企业经营管理各岗位的职能作用及进行知识管理、技能培训、绩效考核等人力资源管理的重要性
--	-------	--	--	--

3. 校外实训基地

企业实训实习是职业能力培养的必要环节,根据专业学生数量和企业规模,建立满足企业实训实习需求的实训实习岗位。在校企合作过程中,要充分利用学院的人才和技术优势为企业服务,以获取社会和企业的支持与帮助,通过协助企业来培养学生,通过培养学生来协助企业,建立“校、企、生三赢”的校企合作长效和运行机制。基校外专业实训基地的本配置及功能说明如表 15 所示。

表 10 大数据与会计专业校外实训基地基本配置要求及功能说明

序号	实训基地名称	地址	功能说明	基地负责人
1	正浩会计服务有限公司	郊区英伦尚城 E 区 5 号楼 2 单元 101 室	学生通过在正浩会计服务有限公司的学习与实践,掌握填制会计凭证 凭证装订、登记账簿、编制会计报表、撰写审计报告、进行会计报表分析、资产评估、纳税申报等方法与技巧。	欧月萍
2	中亚会计师事务所	佳木斯市前进区 保卫路与中山街 交汇处附近东北	学生通过在中亚会计师事务所的学习与实践,掌握企业财务预算、撰写审计报告、进行会计报表分析 资产评估、纳税申报的方法与技巧,掌握公司设立 等相关程序等。	赵秋克
3	维恒会计师事务所	黑龙江省佳木斯 市向阳区长安西 路 408 号	学生通过在维恒会计师事务所的学习与锻炼,掌握企业注册登记、企业变更 注销登记、填制会计凭证、 装订 凭证、登记账簿、编 制会计报表等的方法与技 巧。	吕冬梅
4	佳木斯市立信税务	黑龙江省佳木斯	学生通过在正浩会计服务有限公司的学习与实践, 掌握填制会计凭证 凭证	

	师事务所有限责任公司	市向阳东区光明社区	装订、登记账簿、编制会计报表、撰写审计报告、进行会计报表分析、资产评估、纳税申报等方法与技巧。	单淑红
--	------------	-----------	---	-----

4. 学生实习基地

学生实习基地基本要求为：具有稳定的校外实习基地；能提供出纳、会计、审计、统计、税务等相关实习岗位，能涵盖当前相关产业发展的主流技术，可接纳一定规模的学生实习；能够配备相应数量的指导教师对学生实习进行指导和管理；有保证实习生日常工作、学习、生活的规章制度，有安全、保险保障。

5. 支持信息化教学

支持信息化教学方面的基本要求为：具有可利用的数字化教学资源库、文献资料、常见问题解答等信息化条件；鼓励教师开发并利用信息化教学资源、教学平台，创新教学方法，引导学生利用信息化教学条件自主学习，提升教学效果。

（三）教学资源

在课程改革建设和精品在线开放课程建设的基础上，由学院和企业联合开发一个包括大数据与会计专业多媒体教学资源、以及专业前沿和行业发展相关信息等为主的、具有丰富内容的大数据与会计专业教学资源库。大数据与会计专业教学资源库的主要内容如图所示。

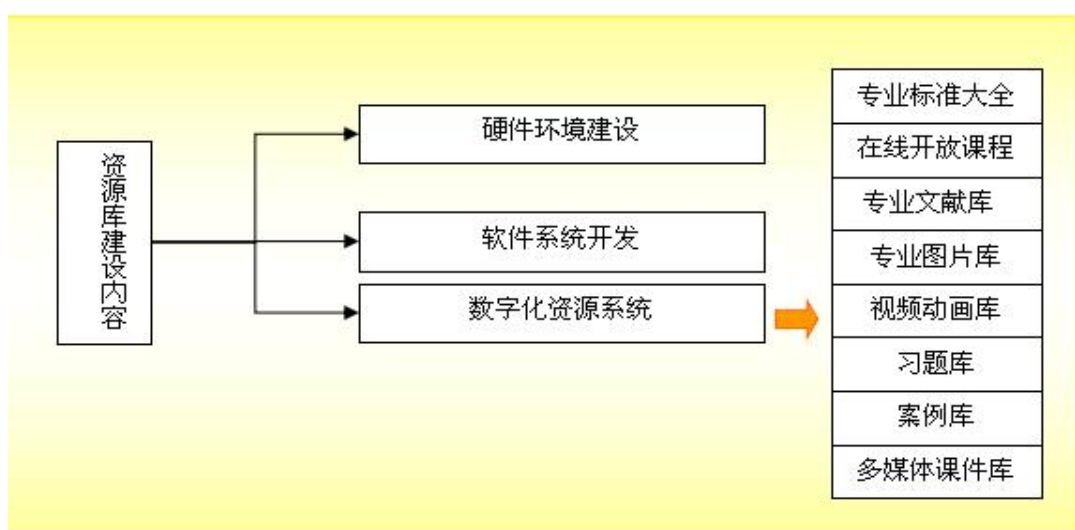


图 2 大数据与会计专业教学多维资源库建设的主要内容

1. 硬件环境建设

目前我们大数据与会计专业已经具备了会计模拟实训室、会计电算化实训室、投资理财实训室、ERP 沙盘模拟实训中心四个实训室，硬件设施设备配套齐全，并将持续进行建设。

2. 软件系统开发

应用层应用软件子系统和用户管理系统（加盟学校管理，用户（学习者）管理，后台管理）。目前我校已经拥有多个大数据与会计专业教学软件，今后会持续更新能够满足企业用人需求的大数据与会计专业软件及系统，满足人才培养需求。

3. 数字化专业资源系统

数字化专业资源系统是整个专业资源库中最核心建设内容，将集成大数据与会计及相关专业、行业的各类标准、法规、核心知识、关键技术、最新观点、典型案例等，依托互联网，以文本、图片、视频、音频、动画、课件等载体形式，构建先进、通用的数字化教学平台，建设、整合、管理和应用各类教学资源，形成多层次、多功能、交互式的教学服务体系。具体包括：

（1）大数据与会计专业标准大全库：收录该专业的相关企业、行业、教学与教学管理标准（规范、法规），形成权威性强的专业标准；

（2）精品在线开放课程 3 门；

（3）大数据与会计专业文献库，收录与整理与专业相关的报纸、书刊、杂志、报告、专利、学术会议资料、学位论文、法律法规等资源，形成规范数据库，为相关专业提供文献资源；

（4）大数据与会计多媒体课件库，收录专业所有专业课程教师制作的多媒体课件，以教师授课时制作的高质量 PPT 课件为主，即构建专业的优质 PPT 课件共享平台，并包含对应的电子教案；

（5）收录专业图片资源，形成共享图片库；

（6）大数据与会计专业视频动画库，收录专业实训类为主的片段型视频教材和解决难点、重点为主的动画教材；

（7）习题库，集职业资格考试真题库、模拟题库、课堂教学习题库于一体；

（8）案例库，集成专业各模块的教学案例和教师编撰的典型案列。

（四）教学方法

教学方法应以学生为主体，以能力训练为重点，基于工作过程的任务驱动式教学，并理论联系实际。以典型工作任务（项目）为载体设计学习情境，按照会计业务流程重构学习内容，借助校内外实训基地，按照行为过程即资讯、计划、决策、实施、检查、评估“六步法”组织教学，融知识、技术和管理为一体，完成高素质技能型人才的培养。根据学习情境设置和会计业务流程需要，开发适合依托校内实训中心实现“教、学、做”一体化现代教学。教师在教学过程中可以灵活运用讲授、讨论、案例分析、情境导入、任务驱动等多种教学方法进行教学。

（五）学习评价

结合人才培养目标，着重对教学质量和培养过程进行考核。大数据与会计专业课程考核主要分考试和考查两种。凡是 30 学时以上的课程和独立设置的实习实训领域项目的应作为一门课程单独考核，注重学生的学习过程考核和学生能力提升的评价。本专业采用知识考核与能力测试相结合，理论考核与实践考核相结合，注重过程考核。结合课程特色，选用笔试、口试、机试、项目考核、业绩考核、能力测试等多种考核方式。教学评价的对象应包括对学生知识掌握情况、实践操作能力、学习态度、职业基本素质、岗位胜任能力等方面的评价。

大数据与会计专业以毕业生的就业率、就业质量、企业的满意度和创新创业成效等作为衡量要素，通过第三方调查以及学校对学生、用人单位的调查，确定人才培养质量中最重要的影响环节及关键指标。根据对毕业生、用人单位的调查，结合企业对技能型专门人才的具体要求，研究制定和完善各关键性监控指标的质量标准或实施意见，明确对关键监控指标的质量要求。组建企业、行业协会、学生及其家长、教师等共同参与的质量评价工作机构，根据质量标准和实施意见，进行人才培养质量评价。

（六）质量管理

依据全面质量管理原则，对影响教育教学质量的各个要素进行分析，校企合作，对包括人才培养目标、人才培养方案及落实、师资队伍质量、实训基地建设与管理质量、学生学习质量、教学过程、教材质量、考试和考查、综合实训、顶岗实习、毕业设计（论文）等人才培养全过程进行管理和监控。针对确立的人才培养质量的关键性指标，重点抓好 5 个方面的管理监控工作。

1. 学情管理

每年对学生进行基本情况调研，对新生专业满意度、知识结构、学生个性、心理健康状态等进行分析，为专业教育及因材施教提供依据。针对不同生源特点，实行因材施教、分层教学，采取有针对性的教学管理模式。普高生文化基础较扎实，但专业知识和实践能力较欠缺；三校生文化课基础薄，但对专业知识有所了解，有一定的专业实践经历。针对不同课程在班级内可实行分层教学或个别化教学，重点指导。

2. 师资队伍建管理

完善相关制度和措施，优化师资结构；加强“双师”素质的培养；加强师德建设，打造一支素质优良、专兼结合的强有力的师资队伍。为每位教师制订专业技能培养方案，每年指派3名教师到校外实训基地进行固定项目的实践锻炼，参加行业协会的培训等，以提高教师的业务和管理能力。每年选派2-3名教师到企业锻炼，参加企业的管理和会计服务。通过学术会议、双师能力培养等方式提高骨干教师的业务能力，能够主持课程开发、实施核心课教学、主持或参与课题研究、参与实训基地建设和技术咨询。同时注重教师职业素质的培养，每年校内进行专业教师教学方法的学习和展示，以促进每位教师的职业素养的提高。

3. 课程建设管理

加强对专业人才培养方案、课程体系设置、课程标准的制定、教学计划落实、教学质量等方面的管理与控制，使教学内容符合专业人才培养定位、适应产业调整、引进行业企业标准等进行管控。

通过对出纳、会计、财务管理、审计等岗位的调研和分析，根据高素质技能型人才的培养需要，打破原有的课程体系，针对会计专业的岗位群，设置职业基础课、职业核心课、职业拓展课的能力递进式课程体系。结合能力递进式课程体系建设与大数据与会计专业核心工作岗位能力发展的需要，确定适合会计核心岗位发展的主干课程。

综合实训和顶岗实训，学生可以根据学校的培养计划及岗位爱好在企业选择相关的岗位群进行实训，企业需要对学生进行岗位培训，结合学生的实际岗位胜任能力最终定岗培养，建立双向培养机制。

《基础会计》、《成本会计》、《纳税实务》三门精品在线开放课程的开发，

可使课程体系建设更加完善、教学资源更加丰富。

4. 对教学质量的管理

教学是否以学生为主体，是否以能力训练为重点，是否基于工作工程的任务驱动式教学，是否理论联系实际，是否采用多种教学方法引导和激发学生学习兴趣。建立教学质量评价小组，对每位教师进行教学质量考核与评价，对优秀教学进行学习观摩，以促进整个专业团队教学质量的提高。

5. 考核方式管理

优质核心课程逐步实现教考分离，建立、完善职业技能考核试题库，理论考核与实践考核相结合，注重过程考核，工学结合课程和顶岗实训课主要由企业考核，提高学生的实际解决问题和分析问题的能力。监控课程考核是否通过多种考核方式结合检验学生学习成绩和教学效果，是否以职业能力为核心，对知识、能力、素质做全面考核。

通过全面质量管理，实现学生技能的培养与提高，学生职业技能培养过程如下图所示：

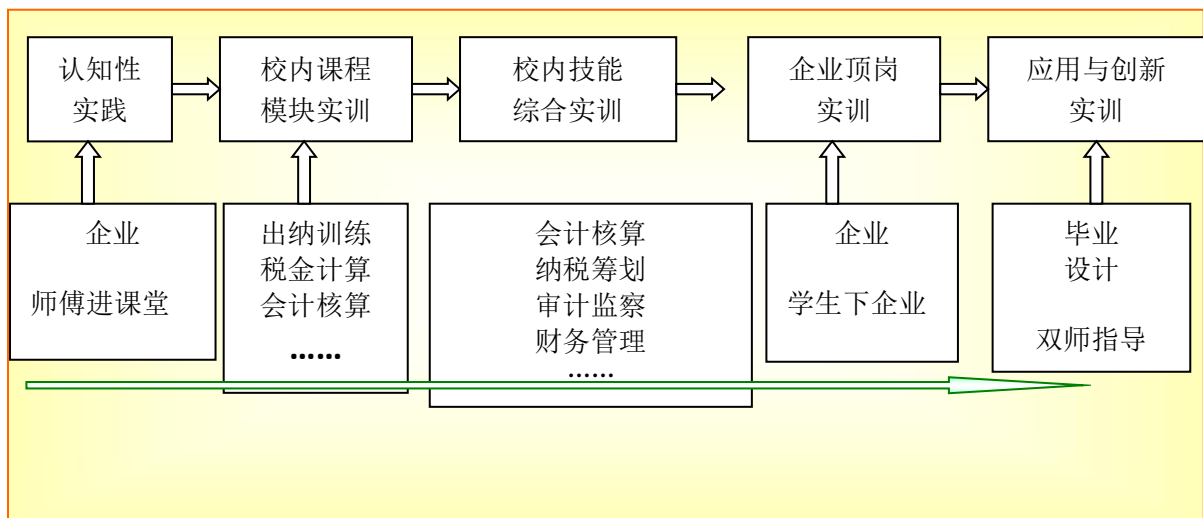


图3 大数据与会计专业学生技能培养过程

6. 教学诊断与改进

加强日常教学组织运行与管理，每学期开展课程建设水平和教学质量诊断与改进，建立健全巡课、听课、评教、评学等制度，开展教学团队活动，建立与企业联动的实践教学环节督导制度，严明教学纪律，强化教学组织功能。

建立毕业生跟踪反馈机制及社会评价机制,并对生源情况、在校生学业水平、毕业生就业情况等进行分析,定期评价人才培养质量和培养目标达成情况。专业教研组织应充分利用评价分析结果有效改进专业教学,持续提高人才培养质量。

九、毕业要求

学生在学院规定年限内,达到以下要求,准予毕业,由学院颁发毕业证书。

- (1) 在 3 年内学生自身达到本专业所培养的素质、知识、能力要求;
- (2) 修完本专业人才培养方案规定的课程,成绩合格并获得 2780 学时, 156 学分;
- (3) 符合学院其他相关规定。

十、附录

(一) 论证专家名单及论证意见

大数据与会计专业论证专家名单及论证意见

姓名	职称	单 位	联系电话	特长专业
沈清文	教授 会计师	黑龙江农业职业技术学院	13836651205	会计
张雅静	教授 注册会计师	黑龙江农业职业技术学院	13945485400	会计
张怡	副教授 注册会计师	黑龙江农业职业技术学院	15246489784	会计、税法
单淑红	注册会计师 注册税务师	立信会计师事务所	18304545099	会计、税法
欧月萍	会计师	正浩会计服务有限公司	13796351123	会计
吕冬梅	注册会计师 注册资产评估师	维恒会计师事务所	13803660607	会计、 资产评估
<p>专家论证意见：</p> <p>该人才培养方案在校企专家小组成员反复的论证基础上形成，立足企业实际需求，学时安排合理，实践安排可行，校企深度融合，有利于学生实践技能的提高，满足企业用人需求，增强学生专业岗位胜任能力。</p> <p>该方案科学、严谨，同意其通过论证。</p> <p style="text-align: right;">组长签字：沈清文 年 月 日</p>				
<p>学院教学工作委员会意见</p> <p style="text-align: right;">(主任签字) 年 月 日</p>				
<p>学院主管部门意见</p> <p>(签字盖章) 年 月 日</p>		<p>省教育行政部门备案意见</p> <p>(盖章) 年 月 日</p>		

(二) 人才培养方案变更审批表

黑龙江农业职业技术学院人才培养方案变更审批表

分院名称		专业名称		专业层次	专科 <input type="checkbox"/> 中专 <input type="checkbox"/>	
变更类型	<input type="checkbox"/> 课程（包括新增、撤销及课程名称、学时学分、开课学期、考核方式等的变更） <input type="checkbox"/> 实践环节（包括实习实训、课程设计、社会实践等的变更）					
变更原因						
变更后 课程情况	课程名称					
	课程类别	公共基础课 <input type="checkbox"/>	专业基础课 <input type="checkbox"/>	专业课 <input type="checkbox"/>		
		限选课 <input type="checkbox"/>	实践环节 <input type="checkbox"/>			
	课程学时		课程学分		实验（上机）学时	
	开课学期				考核方式	考试 <input type="checkbox"/> 考查 <input type="checkbox"/>
		从何年级开始实施				
参与讨论 人员签名 (至少 5人)					年 月 日	
教学单位 意见	团队（教研室）意见： <div style="text-align: center;">专业带头人（教研室主任）签字：</div> <div style="text-align: right;">年 月 日</div> <div style="text-align: center;">分院意见：</div> <div style="text-align: right;">签字（盖章）： 年 月 日</div>					
教务处 意见	教务处意见： <div style="text-align: right;">签字（盖章）： 年 月 日</div>					
教学指导 委员会意 见	教学指导委员会意见： <div style="text-align: right;">签字（盖章）： 年 月 日</div>					

注：本表一式二份，经批复后，教务处存一份，分院存一份。